

## CONCEPÇÃO DE FORMAÇÃO ABERTA E A DISTÂNCIA

---

Guia do Formador

Autoria de Formação a Distância

PERFIL E DELTA CONSULTORES EM PARCERIA

# Autoria de Formação a Distância

---

## Ficha Técnica

Autor: José Garcez de Lencastre

Título: Guia do Formador “Autoria de Formação a Distância”

Coordenação do Projecto: Luís Faria Vieira e José Garcez de Lencastre

Edição: Dezembro 2005

Produção apoiada por:



**UNIÃO EUROPEIA  
FUNDO SOCIAL  
EUROPEU**



**GOVERNO DA REPÚBLICA  
PORTUGUESA**



**PROGRAMA OPERACIONAL DO  
EMPREGO, FORMAÇÃO E  
DESENVOLVIMENTO SOCIAL**

# Índice

Estrutura do Guia do Formador	2
Título do módulo	3
Objectivos gerais e específicos	3
Duração estimada; Sessões (tipo e número)	3
Conteúdos programáticos	4
Estratégia e métodos pedagógicos	4
Nomes (títulos) dos materiais e instrumentos pedagógicos	5
Equipamento necessário	5
Metodologia de avaliação	6
1. Avaliação das competências dos formandos	6
2. Avaliação da reacção dos formandos	7
Planos de Sessão	9
Anexos	20
Exercícios	21
Exercício 1	21
Exercício: "Proposta de um curso em e-learning"	21
Exercício 2	24
Exercício: "Criar estrutura para alojar um curso em e-learning"	24
Exercício 3	26
Exercício: "Criar um curso em e-learning"	26
Anexo	28
Testes	29
Teste Final	29
Teste Final - Corrigenda.	35
Informações	41

---

## Estrutura do Guia do Formador

O Guia do Formador é constituído pelas seguintes peças:

### **Enquadramento**

#### **Descrição**

- ◆ Título do módulo

Objectivos gerais e específicos

Duração estimada; Sessões (tipo e número)

Conteúdos programáticos

Estratégia e métodos pedagógicos

Nomes (títulos e tipo) dos materiais pedagógicos

Equipamentos necessários

### **Metodologia de avaliação**

#### **Planos de Sessão**

#### **Anexos**

Ficheiros PowerPoint, impressos em 3 slides por página

Exercícios (originais para fotocopiar), Trabalhos, Estudos de caso, etc.

Testes (enunciados e corrigenda)

Bibliografia e hiperligações

## Enquadramento

O e-learning é hoje a face visível da formação a distância de modo que são até certo ponto indissociáveis.

É habitualmente uma boa prática seguir um mesmo modelo / template que ligue de forma harmoniosa a estratégia pedagógica com a estratégia tecnológica de apresentação e interação com os conteúdos. Sendo este curso / módulo dirigido a formadores que pretendem orientar e desenvolver as suas competências para a modalidade e-learning capacitando-os para a autoria, concepção e produção de cursos faz sentido que se vá um pouco mais longe ilustrando, dando exemplos e sempre que possível mostrando alternativas em termos de forma e conteúdo.

No presente curso de “Comunicação e Interação Pedagógica em Formação a Distância” dedicamos os seguintes capítulos às ferramentas de concepção e comunicação em e-Learning e às competências necessárias para formar eficazmente no ambiente virtual.

## Descrição

### Título do módulo

Autoria de Formação a Distância.

### Objectivos gerais e específicos

#### Objectivo geral

Desenvolve competências nos formandos para configuração, realização e implementação de um curso de formação a distância. / em e-learning.

#### Objectivos específicos

Formular / conceptualizar um projecto de e-learning.

Construir um projecto de e-learning.

Construir e realizar um curso de e-learning com recurso a ferramentas e linguagens de autoria.

### Duração estimada; Sessões (tipo e número)

Duração total: 26 horas

Duração de uma sessão: 2 horas

Número de sessões: 18 (incluindo sessões de auto-estudo)

Tipo de sessões número:

Presenciais - 4

*Online* síncronas - 4

Auto-estudo - 5

## Conteúdos programáticos

0. Introdução;
1. Desenvolvimento e concepção de e-learning;
2. Conceitos básicos sobre a Internet e tecnologias de suporte;
3. Introdução ao HTML;
4. Publicação; alojamento de um curso num website ou numa LMS;
5. Ferramentas de autoria.

## Estratégia e métodos pedagógicos

O conteúdo encontra-se estruturado em capítulos distintos, abordando temáticas relacionadas com a conceptualização de um projecto em e-learning, as tecnologias de suporte, a concepção / autoria e disponibilização dos conteúdos ou seja publicação de cursos em e-learning.

Seguindo uma sequência lógica, começa-se pela construção de um projecto e apresentam-se as tecnologias base de suporte – enquadramento – a sua interligação e funcionamento. Em seguida descrevem-se os conceitos base de html e das tecnologias relacionadas de modo a assegurar uma compreensão pelo formando do que está por detrás da página que o e-formando verá. Finalmente os formandos são solicitados a realizar um projecto ou seja um curso em e-learning com recurso a uma ferramenta autor.

Foi programada uma combinação de sessões presenciais, síncronas *online* e de auto-estudo – trabalho individualizado ou em grupo, de modo a permitir aos formandos um desenvolvimento das competências. Nas sessões presenciais e *online* síncronas far-se-á o enquadramento e apresentação de conceitos e *modus operandi* havendo abertura à discussão de alternativas e de vantagens e inconvenientes de cada estratégia, solução ou procedimento. O método pedagógico utilizado segue assim um modelo activo em que se desenrola em torno de três exercícios em grupo que os formandos desenvolvem ao longo do módulo.

## Nomes (títulos) dos materiais e instrumentos pedagógicos

Ref. <sup>a</sup>	Suporte
MN	Manual do Formando - «Autoria de Formação a Distância»
PPT	PowerPoint: «Autoria de Formação a Distância»
EXERCÍCIOS	EX1 Proposta de um curso em e-learning EX2 Criar estrutura para alojar um curso em e-learning EX3 Criar um curso em e-learning  Aplicações informáticas interactivas a explorar em acesso Internet: «Autoria de Formação a Distância» «Utilização da Ferramenta de Autoria ReadyGo Web Course Builder»

## Equipamento necessário

Para participar com normalidade nas diversas sessões deste curso, que envolvem sessões *online*, é necessário que o formando disponha do seguinte:

## Computador pessoal

Sistema operativo Windows 98, Windows ME, Windows NT4.0 com Service Pack 4, Windows 2000, XP

Processador Pentium a 1.2 Ghz

Memória RAM 256 MB

Espaço livre em disco: 40 MB

Resolução de ecrã: 1024\*748 – 16M cores

Placa de som a 16 bits compatível com Sound Blaster 16

*Headset* ou conjunto de microfone + colunas de som

## Acesso Internet

Com Modem 54 Kpbs ou superior (por cliente)

Caso esteja instalada alguma Firewall ou servidor Proxy contactar o administrador da rede para a abertura em alternativa das seguintes portas  
Opção 1: Porta 80 (HTTP) e Porta 1709 (Outbound) ou Opção 2 porta 443.

## Browser

Internet Explorer 6.0, Netscape 4.5 ou posterior

## Metodologia de avaliação

### 1. Avaliação das competências dos formandos

A avaliação será realizada pelo tutor através de vários parâmetros que ajudarão a medir o empenho e a aprendizagem dos formandos pontualmente, ao longo do curso como também no final da acção.

Para conferir a pontuação, o tutor deverá considerar a escala de qualificação seguinte:

<b>A</b>	<b>B</b>	<b>C</b>	<b>D</b>	<b>E</b>
Excelente	Muito bom	Bom	Suficiente	Insuficiente

O processo de avaliação dos participantes está dividido em 3 partes essenciais:

#### Presença e comportamento

Implica uma avaliação contínua do comportamento do formando durante o curso, através de 4 parâmetros considerados importantes: assiduidade, participação, responsabilidade e relações interpessoais.

#### ASSIDUIDADE

Avalia-se a presença do formando nas sessões, a frequência com que compareceu às sessões e actividades desenvolvidas.

A assiduidade deverá calcular-se segundo o modelo:

<b>Sessões</b>	<b>Realizadas</b>	<b>Assistidas</b>	<b>Taxa de assiduidade</b>
Presenciais			%
Síncronas			%
Auto-estudo			%
TOTAL			%

#### PARTICIPAÇÃO

Avalia-se o interesse do formando, a pertinência e oportunidade das intervenções e a colaboração na dinamização das actividades formativas.

#### RESPONSABILIDADE

Avalia-se o sentido de responsabilidade na frequência da acção, em termos de cumprimento dos tempos e das actividades propostas.

#### RELAÇÕES INTERPESSOAIS

Avalia-se a comunicação do formando com os colegas, formadores e outros, incluindo a sua tolerância e espírito de equipa.



Domínio do objecto de formação

É uma avaliação sumativa, destinada a diagnosticar os conhecimentos adquiridos pelos formandos através de exercícios e trabalhos práticos, individuais ou de grupo.

Todos os trabalhos deverão ser numerados na ordem de execução e avaliados de seguinte maneira:

Trabalhos	Parâmetros	T01	...	T08	Total
De grupo	Integração de conhecimentos				
	Aplicação de conhecimentos				
	Resultado global				

Nota: na sessão de início da acção de formação deverá ser explicitado quais os trabalhos que serão considerados para avaliação das aprendizagens.

Testes relativo à Aprendizagem

Comporta uma avaliação sumativa da aprendizagem dos formandos, que se realiza no final do curso. Os formandos demonstrarão o seu conhecimento através de um teste realizado *online*.

Teste	N.º perguntas	N.º respostas correctas	Classificação
Teste Final Módulo	25		
TOTAL			

O tutor deverá preencher devidamente o Anexo - “Avaliação do Formando” (da responsabilidade da entidade formadora) para cada participante e entregá-lo à equipa de gestão da formação, até 5 dias após o término da acção, acompanhado de todos os instrumentos que serviram de ponderação para o seu preenchimento, ou seja: testes, exercícios e trabalhos efectuados pelos formandos em papel e formato electrónico.

O tutor deverá recorrer às funcionalidades da plataforma para analisar tanto os resultados obtidos pelos formandos como os das perguntas em si com vista tirar conclusões e melhorar quer a base de perguntas, quer o conteúdo do curso, quer a sua actuação.

## 2. Avaliação da reacção dos formandos

A avaliação de reacção (dos participantes) à aprendizagem será realizada através da recolha das opiniões com um Questionário de Avaliação. Este questionário encontra-se disponível na aplicação interactiva a que os formandos devem aceder para responder às questões. Procura-se desta forma obter a opinião dos formandos sobre as actividades, a qualidade do material pedagógico, o apoio recebido, actuação do formador, etc.

Com o questionário acessível através da aplicação interactiva com as respostas dos formandos arquivadas no servidor os resultados poderão ser avaliados, interpretados e guardados em formato electrónico para consulta e referência futura.

Caso não seja possível recolher as respostas dos formandos através da aplicação interactiva, deverá realizar uma impressão do Questionário e distribuir aos participantes, realizando-se depois a análise e interpretação dos dados.

Como complemento, e de uma certa importância, deverá ter lugar junto ao final da acção de formação uma análise da qualidade da mesma como percebida pelos formandos numa sessão de discussão aberta. Esta análise poderá realizar-se na última sessão presencial do módulo/curso.

## Planos de Sessão

Sessão 1 - Conceptualização de um projecto de formação à distância				Unidade 1
Sessão	Tópicos	Métodos/ Técnicas	Actividades. Notas.	Materiais
Presencial	<ul style="list-style-type: none"> <li>▪ Apresentação do módulo, conteúdos e programa</li> </ul>	<i>Comunicação oral</i>	<p>Apresentação dos objectivos do módulo e do programa envolvido.</p> <p>Apresentação genérica dos Exercícios seus objectivo e acordo com os participantes das datas e modo de entrega dos trabalhos,</p> <p>Constituição dos grupos</p>	Apresentação em PowerPoint
	<p>Concepção e desenvolvimento de formação a distância:</p> <ul style="list-style-type: none"> <li>▪ Modelo de Concepção</li> <li>▪ Um projecto de concepção como processo</li> <li>▪ Planeamento do Projecto</li> <li>▪ Orçamentação</li> <li>▪ Realização</li> <li>▪ Enquadramento</li> <li>▪ O ciclo de realização</li> </ul>	<p><i>Apresentação</i></p> <p><i>Discussão em grupo e Comunicação oral.</i></p>	<p>Apresentação de uma visão de projecto para a realização de um curso de e-learning.</p> <p>Análise em grupo / discussão das questões fundamentais relacionadas com o planeamento, os recursos e a orçamentação de um projecto em e-learning.</p>	Apresentação em PowerPoint

Sessão 2 - Conceptualização de um projecto de formação à distância				Unidade 1
Sessão	Tópicos	Métodos/ Técnicas	Actividades. Notas.	Materiais
Auto-estudo	<ul style="list-style-type: none"> <li>▪ Estrutura e metodologia do e-learning</li> <li>▪ Aspectos fundamentais</li> </ul>	<i>Activo</i> <i>Trabalho de grupo</i>	<p>Exercício: EX1 Proposta de um curso em e-learning</p> <p>A temática do curso estará ao critério dos participantes e necessariamente deverá considerar quatro aspectos:</p> <ol style="list-style-type: none"> <li>1. Descrição genérica do curso pretendido</li> <li>2. Infra-estrutura de suporte e modalidade de aprendizagem</li> <li>3. Orçamento de produção</li> <li>4. Planeamento de concepção</li> </ol> <p>O trabalho de cada grupo poderá ser continuado após a sessão e será enviado por e-mail.</p>	<p>Manual do Formando – Capítulo 1 e 2, Aplicação interactiva (Autoria de Formação a Distância) - Capítulo 1 e 2.</p> <p>Enunciado do Exercício EX1</p>

Sessão 2 - A Internet e as Tecnologias de Suporte				Unidade 2
Sessão	Tópicos	Métodos/ Técnicas	Actividades. Notas.	Materiais
Presencial	Conceitos básicos sobre a Internet e tecnologias de suporte <ul style="list-style-type: none"> <li>▪ A web</li> <li>▪ Endereços</li> <li>▪ Transporte de dados na Internet</li> <li>▪ Os browsers</li> <li>▪ Os protocolos base</li> <li>▪ Linguagens e programas de suporte</li> </ul>	<i>Apresentação síntese de preparação para o auto-estudo</i>		Apresentação em PowerPoint  Manual do Formando – Capítulo 3 e 4, Aplicação interactiva (Autoria de Formação a Distância) – Capítulo 3 e 4.
	<ul style="list-style-type: none"> <li>▪ Resumo da sessão</li> </ul>	<i>Comunicação oral</i>	Resumo da sessão  Perguntas finais e esclarecimentos.  Indicações para o auto-estudo (a partir da plataforma de formação assíncrona)	

Sessão 3 - Introdução ao HTML			Unidade 3	
Sessão	Tópicos	Métodos/ Técnicas	Actividades. Notas.	Materiais
Online síncrona	<ul style="list-style-type: none"> <li>Introdução ao html</li> <li>Estrutura e finalidade do html</li> <li>Apresentação da sintaxe básica</li> <li>Construção de uma página</li> <li>Inserção de elementos gráficos</li> </ul>	<p><i>Discussão (15-30 minutos)</i></p> <p><i>Exposição / demonstração</i></p>	<p>Vantagens do conhecimento básicos de html;</p> <p>Lançamento da discussão com uma pergunta: "Deverá o autor – formador – saber programar em html?"</p> <p>Demonstração</p>	<p>Apresentação em PowerPoint</p> <p>Plataforma síncrona com possibilidade de <i>application-sharing</i></p> <p>Manual do Formando – Capítulo 3 e 4, Aplicação interactiva (Autoria de Formação a Distância) – Capítulo 3 e 4.</p>
	<ul style="list-style-type: none"> <li>Editores de páginas <i>web</i>:</li> <li>Exemplificação com FrontPage e Dreamweaver</li> </ul>		Realização	
			<p>Exercício: EX2 Criar estrutura para alojar um curso em e-learning</p> <p>Pretende-se neste exercício desenvolver de forma sequencial as actividades com vista a criar uma estrutura de acesso a um curso em e-learning. O trabalho desenvolve-se em duas fases:</p> <ol style="list-style-type: none"> <li>1. Primeiro criar uma estrutura para alojar em disco um curso em e-learning.</li> <li>2. Em seguida programar um menu de acesso aos recursos que constituem o curso</li> </ol>	

Sessão 3 - Introdução ao HTML			Unidade 3	
Sessão	Tópicos	Métodos/ Técnicas	Actividades. Notas.	Materiais
			<p>Este exercício terá continuidade para o exercício seguinte pelo que se sugere que o grupo comece por escolher o título do curso.</p> <p>O trabalho de cada grupo poderá ser continuado após a sessão e será enviado por e-mail.</p>	
	<ul style="list-style-type: none"> <li>Resumo da sessão</li> </ul>	<i>Comunicação oral</i>	<p>Resumo da sessão</p> <p>Perguntas finais e esclarecimentos.</p> <p>Indicações para o auto-estudo (a partir da plataforma de formação assíncrona)</p>	

Sessão 4 - Publicação de conteúdos; alojar um curso num Cd-rom, num <i>website</i> ou num servidor de formação a distância				Unidade 4
Sessão	Tópicos	Métodos/ Técnicas	Actividades. Notas.	Materiais
<i>Online síncrona</i>	<ul style="list-style-type: none"> <li>Vantagens e inconvenientes das diferentes alternativas de distribuição de e-learning: CDROM/DVD LMS / LCMS Portais <i>Websites</i></li> </ul> <p>ASP ou recursos internos</p>	<p><i>Expositivo</i></p> <p><i>Discussão</i></p>	<p>Definir e identificar as principais características e funcionalidades dos LMS e LCMS.</p> <p>Discussão subordinada ao tema “diferentes alternativas de distribuição de e-learning”</p>	<p>Apresentação em PowerPoint</p> <p>Manual do Formando – Capítulo 5, Aplicação interactiva (Autoria de Formação a Distância) – Capítulo 5.</p>
	<ul style="list-style-type: none"> <li>Publicação</li> </ul>	<i>Expositivo</i>	<p>Publicação com:</p> <ul style="list-style-type: none"> <li>Ferramentas de FTP</li> <li>Editores de html</li> <li>Sistemas e linguagens de autor</li> </ul>	Plataforma síncrona com possibilidade de <i>application-sharing</i>
	<ul style="list-style-type: none"> <li>Resumo da sessão</li> </ul>	<i>Comunicação oral</i>	<p>Resumo da sessão</p> <p>Perguntas finais e esclarecimentos. Indicações para o auto-estudo (a partir da plataforma de formação assíncrona)</p>	



Sessão 5 - Construção de um curso com uma ferramenta de autor				Unidade 5
Sessão	Tópicos	Métodos/ Técnicas	Actividades. Notas.	Materiais
Online síncrona	<ul style="list-style-type: none"> <li>As ferramentas de autor</li> <li>Utilização de uma ferramenta de autoria</li> </ul>	Activo	<p>Apresentação de procedimentos básicos e de um método de trabalho.</p> <p>Apresentação da ferramenta de autor (ReadyGo – Web Course Builder).</p> <p>Demonstração:</p> <ul style="list-style-type: none"> <li>Download do software</li> <li>Instalação</li> </ul> <p>Demonstração das principais funções.</p>	<p>Apresentação em PowerPoint</p> <p>Manual do Formando – Capítulo 6, Aplicação interactiva (Autoria de Formação a Distância) - Capítulo 6.</p> <p>Aplicação interactiva (Utilização da Ferramenta de Autoria ReadyGo Web Course Builder).</p> <p>Plataforma síncrona com possibilidade de <i>application-sharing</i></p>
	<ul style="list-style-type: none"> <li>Resumo da sessão</li> </ul>	Comunicação oral	<p>Resumo da sessão</p> <p>Perguntas finais e esclarecimentos. Indicações para o auto-estudo (a partir da plataforma de formação assíncrona).</p>	

Sessão 6 - Construção de um curso com uma ferramenta de autor (cont.)			Unidade 1	
Sessão	Tópicos	Métodos/ Técnicas	Actividades. Notas.	Materiais
Online síncrona	<ul style="list-style-type: none"> <li>Exercício: EX3 Criar um curso em e-learning</li> </ul>	Activo	<p>Exercício: EX3 Criar um curso em e-learning</p> <p>Neste exercício os formandos irão criar e publicar um curso com recurso a uma ferramenta de autoria. Cada grupo escolhe um tema para o curso que deverá ser simples, acessível e familiar aos formandos, de preferência algum tema na área da sua competência e uniforme em termos de conhecimento. Pretende-se um tema objectivo e concreto.</p> <p>O trabalho envolve blocos de actividades:</p> <ul style="list-style-type: none"> <li>Contacto com a ferramenta de autoria</li> <li>Pesquisa e construção do conteúdo</li> <li>Autoria e publicação</li> </ul> <p>Será vantajoso que os formandos tenham já material disponível em PowerPoint, Word ou outro formato que possa ser adaptado para formação a distância.</p> <p><b>Notas:</b></p> <p>1) Assegurar a preparação das apresentações nas diferentes modalidades propostas pelos formandos de modo a tornar possível na última sessão acesso aos cursos:</p> <ul style="list-style-type: none"> <li>Publicados na Internet</li> <li>Instalados em rede</li> <li>Em CD-ROM</li> </ul> <p>2) Solicitar que os formandos enviem regularmente os seus trabalhos em construção para resolver problemas e não deixar atrasar.</p> <p>3) Assegurar que os formandos entregam os trabalhos até à véspera da última sessão.</p>	Aplicação interactiva (Utilização da Ferramenta de Autoria ReadyGo Web Course Builder).

Sessão 6 - Construção de um curso com uma ferramenta de autor (cont.)				Unidade 1
Sessão	Tópicos	Métodos/ Técnicas	Actividades. Notas.	Materiais
	<ul style="list-style-type: none"> <li>As vantagens e desvantagens das ferramentas de autor</li> </ul>	Activo	Apresentação de diversas ferramentas.	Manual do Formando – Capítulo 6, Aplicação interactiva (Autoria de Formação a Distância) - Capítulo 6.
	<ul style="list-style-type: none"> <li>Resumo da sessão</li> </ul>	Activo	Resumo da sessão  Perguntas finais e esclarecimentos. Indicações para o auto-estudo (a partir da plataforma de formação assíncrona)	

Sessão 7 - Construção de um curso com uma ferramenta de autor (cont.)				Unidade 2
Sessão	Tópicos	Métodos/ Técnicas	Actividades. Notas.	Materiais
Online síncrona	<ul style="list-style-type: none"> <li>Exercício: EX3 Criar um curso em e-learning</li> </ul>	Activo	Desenvolvimento do Exercício pelos formandos  Centrar esta sessão: <ul style="list-style-type: none"> <li>Para esclarecimento de dúvidas</li> <li>Resolução de eventuais problemas</li> </ul>	Demo da ferramenta ReadyGo instalado em cada computador.  Efectuar o <i>download</i> em <a href="http://www.readygo-br.com">http://www.readygo-br.com</a>
	<ul style="list-style-type: none"> <li>Resumo da sessão</li> </ul>	Activo	Resumo da sessão  Perguntas finais e esclarecimentos. Indicações para o auto-estudo (a partir da plataforma de formação assíncrona)	

Sessão 8 – Utilizar uma ferramenta de autor			Unidade 2	
Sessão	Tópicos	Métodos/ Técnicas	Actividades. Notas.	Materiais
Presencial	<ul style="list-style-type: none"> <li>Exercício: EX3 Criar um curso em e-learning</li> </ul>	<i>Activo</i>	Sessão dedicada principalmente ao esclarecimento de dúvidas e apoio aos formandos. Os formandos deverão, em salas virtuais separadas, adiantar trabalho nos projectos de grupo. O formador deverá contactar com cada grupo, verificando o estado do trabalho e responder a eventuais dúvidas relacionadas com o mesmo ou com a ferramenta ReadyGo.	-

Sessão 9 – Encerramento do módulo/curso; Avaliação				Unidade
Sessão	Tópicos	Métodos/ Técnicas	Actividades. Notas.	Materiais
Presencial	<ul style="list-style-type: none"> <li>Resumo do módulo</li> </ul>	<i>Comunicação oral e discussão</i>	<ul style="list-style-type: none"> <li>Realizar o resumo do módulo com a ajuda dos formandos.</li> </ul>	Flipchart/Quadro, marcadores
	<ul style="list-style-type: none"> <li>Apresentação dos trabalhos</li> </ul>		<ul style="list-style-type: none"> <li>Assegurar a preparação das apresentações nas diferentes modalidades propostas pelos formandos ou seja disponibilizar acesso aos cursos:               <ul style="list-style-type: none"> <li>Publicados na Internet</li> <li>Instalados em rede</li> <li>Em CD-ROM</li> </ul> </li> <li>Apresentação e discussão dos projectos desenvolvidos. (15' por grupo)</li> </ul>	
	<ul style="list-style-type: none"> <li>Avaliação final</li> </ul>	<i>Discussão</i>	<ul style="list-style-type: none"> <li>Discussão de grupo. Objectivo: Avaliar o módulo “Comunicação e Interacção Pedagógica em Formação a Distância”.</li> <li>Apresentar e comentar as conclusões.</li> <li>Discussão sobre as expectativas iniciais do módulo e a aprendizagem realizada.</li> </ul>	Flipchart/Quadro, marcadores
			<ul style="list-style-type: none"> <li>Preenchimento do Questionário de avaliação na plataforma assíncrona.</li> </ul>	

## Anexos

## Exercícios

### Exercício 1

#### Exercício: “Proposta de um curso em e-learning”

##### Título do Exercício

Proposta de um curso em *e-learning*.

##### Introdução - Objectivos

Pretende-se neste exercício elaborar a Proposta de um Curso em *e-learning* que deverá descrever de forma sucinta o resultado final ou seja o que irá ser concebido e produzido para aprendizagem a distância (em *e-learning*). A temática do curso estará ao seu critério e necessariamente deverá considerar quatro aspectos:

1. Descrição genérica do curso pretendido;
2. Infra-estrutura de suporte e modalidade de aprendizagem;
3. Orçamento de produção;
4. Planeamento de concepção.

##### Recursos

Como recursos para a realização do exercício considere a documentação distribuída e os *links* recomendados.

##### Tempo

Recomenda-se a realização deste exercício em duas horas.

##### Desenvolvimento

Este exercício poderá ser realizado em grupo uma vez encontradas afinidades entre os membros. Sugere-se que como ponto de partida o grupo seleccione uma matéria objectiva e de comum conhecimento dos membros do grupo e que além disso seja fácil de encontrar materiais na Internet por exemplo fotografias, exemplos, documentos, etc. ou que um dos membros do grupo disponha já em formato digital.

---

O ponto de partida é a consideração de um novo curso na área  $x$  que se considera para determinada população.

### **Descrição genérica do curso pretendido**

Neste tópico deverá apresentar-se de forma global os aspectos descritivos do curso pretendido:

Título do curso;

População visada;

Objectivos globais;

Duração;

Modalidade de aprendizagem;

Estratégia pedagógica (generalidades, não entrar em detalhe);

Conteúdo programático;

Pré-requisitos (capacidades / competências de acesso e requisitos técnicos);

Metodologia de avaliação;

### **Infra-estrutura de suporte e modalidade de aprendizagem**

Estabelecer qual a infraestrutura de suporte (plataforma) e a relação com a modalidade de aprendizagem prevista ou seja com a estratégia pedagógica.

De uma forma breve estabeleça qual o suporte (Internet, Intranet, ) e a modalidade de realização do curso relacionando a organização da aprendizagem com os meios de comunicação e com os suportes (p. ex. auto-aprendizagem, *e-learning*, *blended learning*, CD ROMs, etc.). Refira também quais os requisitos necessários ao formando para que este frequente o curso.

### **Planeamento de concepção**

Elaborar um cronograma realista de concepção da caracterização da necessidade de formação ao arranque de acções regulares de formação com esse novo curso. A solução poderá ser apresentada sob a forma de uma folha de cálculo em Excel ou de um ficheiro MS Project que ilustre o desenvolvimento do trabalho ao longo do tempo.

Procure que seja um cronograma completo mas que considere fundamentalmente as actividades mais abrangentes.

Procure que o planeamento esteja ligado ao modelo de concepção que lhe dá sustentação.

Fixe como data para o início do projecto o dia 15 de Janeiro do próximo ano.

---



### Orçamento de produção

Estabelecer um orçamento previsional de produção que considere aspectos concretos relativos aos recursos necessários: quantidades e custo. Detalhar valores como os relativos à equipa de concepção, equipamento necessário, aluguer de instalações e equipamento.

Identificar premissas de desenvolvimento como por exemplo ser ou não ser necessário adquirir equipamento ou software, ser ou não necessário uma prestação de serviços, recrutamento de conceptores, etc. Explicitar cada caso.

Prepare estes dados numa folha de cálculo. Procure utilizar fórmulas nos cálculos de modo a poder posteriormente cenarizar diferentes alternativas como, por exemplo, “se o curso durar mais  $y$  dias, quanto irá custar?”, “se contratarmos programador especializado a  $x$  euro/hora, que peso acrescido nos custos?”

### Entrega do Exercício

Pretende-se que o trabalho final seja comprimido num ficheiro zip e enviado por e-mail ao seu tutor até à data acordada.

Caso o Exercício seja realizado conforme acima indicado, comprimir o seu trabalho num ficheiro **zip** identificando-o com o número do grupo p.ex.

**Ex1\_Grupo2.zip**.

---

## Exercício 2

### Exercício: “Criar estrutura para alojar um curso em e-learning”

#### Título do Exercício

Criar estrutura para alojar um curso em *e-learning*.

#### Introdução. Objectivos.

Pretende-se neste exercício desenvolver de forma sequencial as actividades com vista a criar uma estrutura de acesso a um curso em *e-learning*. O trabalho desenvolve-se em duas fases:

1. Primeiro criar uma estrutura para alojar em disco um curso em *e-learning*;
2. Em seguida programar um menu de acesso aos recursos que constituem o curso.

Este exercício terá continuidade para o exercício seguinte pelo que se sugere que o grupo comece por escolher o título do curso.

#### Recursos

Computador Windows.

#### Tempo

Recomenda-se a realização deste exercício em 30 minutos.

#### Desenvolvimento

Este exercício poderá ser realizado em grupo uma vez encontradas afinidades entre os membros. Sugere-se que como ponto de partida o grupo seleccione uma matéria objectiva e de comum conhecimento dos membros do grupo e que, além disso, seja fácil de encontrar materiais na Internet por exemplo fotografias, exemplos, documentos, etc. ou que um dos membros do grupo disponha já em formato digital.

Em princípio o curso terá apenas dois capítulos mas o procedimento é análogo caso esteja em causa um curso mais longo. Considere que este exercício servirá para criar a estrutura de alojamento do curso propriamente dito que irá conceber no passo seguinte “Exercício III Criar e publicar um curso em *e-learning*”.

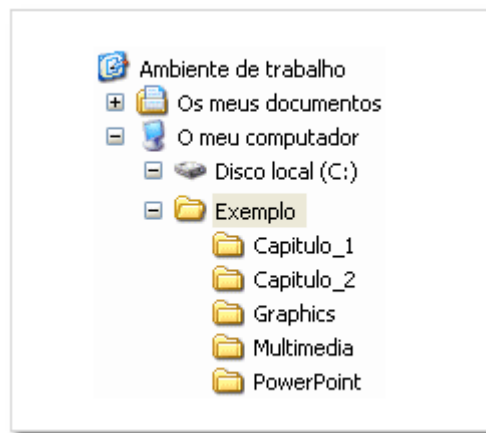
---

Conforme referido o curso desenvolve-se em duas fases:

### Fase 1 - Criar a estrutura de directorias para alojamento do curso

Esta estrutura será realizada no disco do seu computador mas poderá mais tarde copiar para CD-ROM ou publicar na Internet.

Trata-se de uma estrutura simples na raiz do disco C:\ que irá receber um curso em *e-learning* com dois capítulos destinada a receber os diversos ficheiros com o conteúdo do curso.



### Fase 2

Nesta fase do exercício pretende-se que programe em **html** o menu de abertura do curso. O procedimento encontra-se descrito no manual e na aplicação interactiva.

Trabalhe nos seguintes pressupostos:

A temática do curso é da escolha do Grupo mas convirá que seja do conhecimento equilibrado entres os elementos;

Pretende-se um pequeno curso de modo a ser possível realizar o trabalho no tempo estabelecido;

A inclusão de elementos gráficos (fixos ou animados) e outros é factor de interesse e captação de atenção. Não sendo necessário / imprescindível, recomenda-se que os incluam.

### Entrega do Exercício

Pretende-se que o trabalho final seja comprimido num ficheiro **zip** e enviado por e-mail ao seu tutor até à data acordada.

Caso o Exercício seja realizado conforme acima indicado, alojando tudo numa directoria com nome **Exemplo**, deverá o grupo comprimir a directoria Exemplo num ficheiro identificando-o com o número do grupo p.ex. **Ex2\_Grupo2.zip**.

### Exercício 3

#### Exercício: “Criar um curso em e-learning”

##### Título do Exercício

Criar um curso em *e-learning*

##### Introdução. Objectivos.

Neste exercício os formandos irão criar e publicar um curso com recurso a uma ferramenta de autoria. Cada grupo escolhe um tema para o curso que deverá ser simples, acessível e familiar aos formandos, de preferência algum tema na área da sua competência e uniforme em termos de conhecimento. Pretende-se um tema objectivo e concreto.

O trabalho envolve blocos de actividades:

Contacto com a ferramenta de autoria;

Pesquisa e construção do conteúdo;

Autoria e publicação.

Será vantajoso que os formandos tenham já material disponível em PowerPoint, Word ou outro formato que possa ser adaptado para formação a distância.

##### Recursos

Computador Windows.

Acesso Internet

Demo da ferramenta ReadyGo Web Course Builder instalado em todos os computadores disponíveis aos formandos. O *download* do demo pode ser efectuado gratuitamente em [www.readygo-br.com](http://www.readygo-br.com).

##### Tempo

Recomenda-se a realização deste exercício em 6 horas.

##### Desenvolvimento

O curso, necessariamente de pequena dimensão, irá ter dois capítulos.

Recomenda-se a realização deste exercício de acordo com o seguinte:

1. Planeamento: o grupo deve elaborar um cronograma muito simples que permita a realização do exercício até à data prevista;

2. Responsabilidades: estabelecer o papel / missão de cada elemento no grupo;
3. Efectuar o *download* da ferramenta e proceda à sua instalação;
4. Estruturar e redigir o conteúdo:

Definir o título do curso;

Definir os objectivos do curso;

Capítulo 1:

- ◆ Definir título e apresentação;
- ◆ Redigir as páginas 1, 2, 3,... ; incluir elementos gráficos e interactivos.

Capítulo 2:

- ◆ Definir título e apresentação;
- ◆ Redigir as páginas 1, 2, 3,... incluir elementos gráficos e interactivos.

5. Pesquisar na Internet conteúdo que possa ser integrado:

Texto, imagens (fixas e animadas), fotografias,...

Outros.

6. Inclua os nomes dos elementos que compõem o grupo e seus endereços e-mail na página “Contactos”;
7. Integrar ;
8. Incluir um teste;
9. Publicar:

Para a directoria \Capítulo\_1\ do anterior exercício;

Para um CD-ROM, caso seja possível, publicar também para a Internet e fornecer o endereço do curso.

## Entrega do Exercício

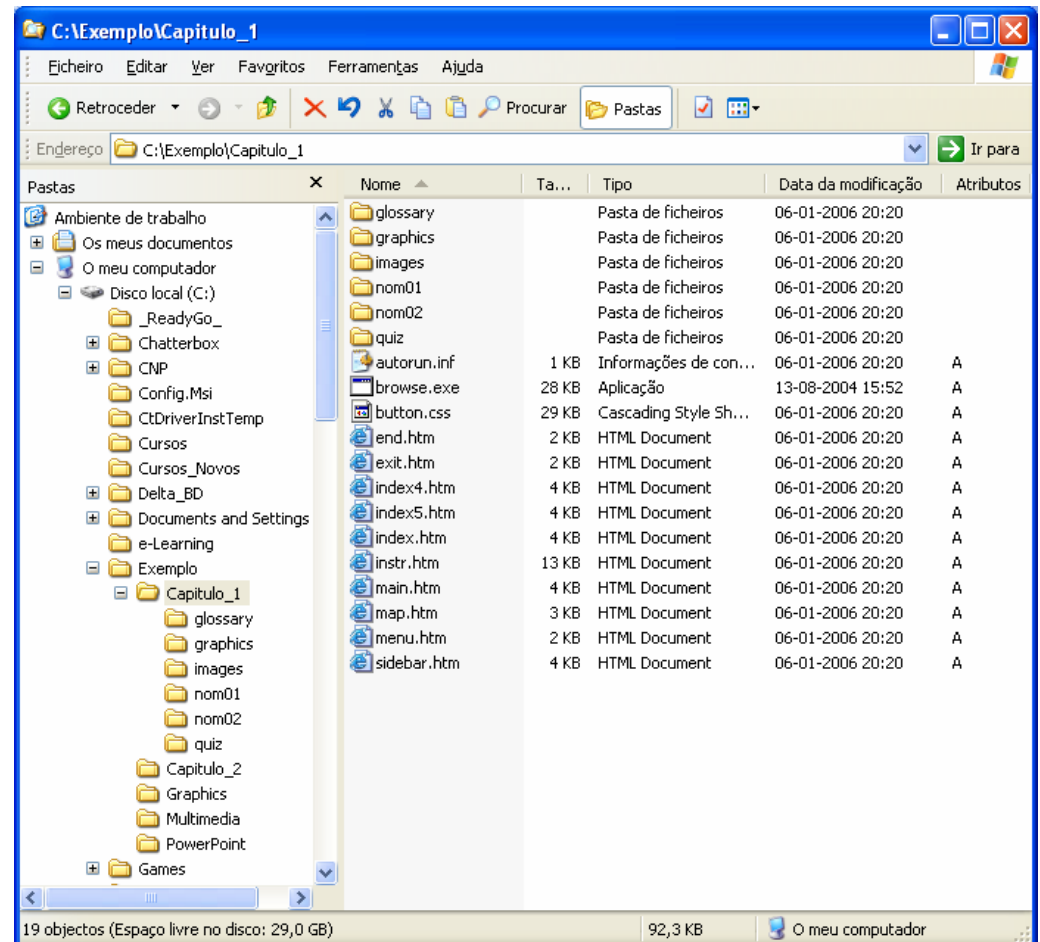
Pretende-se que o trabalho final seja comprimido num ficheiro **zip** e enviado por e-mail ao seu tutor até à data acordada.

Caso o Exercício seja realizado conforme acima indicado, alojando tudo numa directoria com nome \Capítulo\_1\, deverá o grupo comprimir a directoria \Exemplo\ num ficheiro identificando-o com o número do grupo p.ex. **Ex3\_Grupo2.zip**.

---

## Anexo

Seguindo as indicações apresentadas irá cada grupo obter uma estrutura conforme se apresenta. O curso agora concebido está alojado na directoria Capitulo\_1 que recebe todos os ficheiros necessários que o compõem.



## Testes

### Teste Final

1. Dos seguintes aspectos indique aquele que mais influencia os custos de produção de um curso em e-learning:
    - a. Outsourcing
    - b. Grau de interactividade
    - c. Número de formandos
    - d. Disponibilidade de matéria prima
  2. O processo de concepção deve iniciar-se pela \_\_\_\_\_ ou por um ante-projecto que permita a aprovação ou tomada de decisão fundamentada do trabalho que se irá desenrolar.
  3. O planeamento de um projecto de produção de um curso de e-learning é independente do método de concepção:
    - a. Falso
    - b. Verdadeiro
  4. Um bom planeamento, realista e preciso é condição fundamental para um projecto bem sucedido:
    - a. Falso
    - b. Verdadeiro
  5. Hoje e com mais intensidade no futuro é natural que o formador ou o professor deva ser capaz de conceber, construir e publicar conteúdos pelos seus meios e disponibilizá-los directamente aos seus formandos.
    - a. Falso
    - b. Verdadeiro
  6. A publicação de conteúdos interactivos é fundamentalmente feita para:
    - a. Internet.
    - b. Intranet.
    - c. Extranet.
    - d. Todas as anteriores.
-

7. No seu aspecto nuclear a web é um sistema que permite a troca de ficheiros:
    - a. Falso
    - b. Verdadeiro
  8. Para que cada computador possa comunicar ou para que seja possível enviar ou receber informação, dados e ficheiros é necessário que este possua um endereço único. Este endereço é referido como o \_\_\_\_\_.
  9. O conjunto de regras e procedimentos informáticos de suporte à transferência de dados e informação na Internet designa-se pelo acrónimo \_\_\_\_\_.
  10. Indique, de entre os seguintes qual o programa que não é um browser:
    - a. Internet Explorer.
    - b. Producer.
    - c. Opera.
    - d. Netscape Navigator.
  11. Um programa de FTP permite, entre outras, executar as seguintes tarefas:
    - a. Navegação na Internet.
    - b. Comunicação síncrona.
    - c. Comunicação assíncrona.
    - d. Upload e download e ficheiros.
  12. Para o estabelecimento da conexão / ligação a um website para iniciar transferência de ficheiros é necessário:
    - a. Endereço IP e URL.
    - b. Username e password.
    - c. Endereço IP ou URL, username e password.
    - d. Nenhuma das anteriores.
  13. Estar "online" tem o significado de estar ligado em determinado momento a um serviço, rede ou aplicação:
    - a. Falso
    - b. Verdadeiro
-



14. Linguagem de criação de procedimentos, não necessitando ser compilada. Permite a construção de recursos avançados em páginas web em conjunto com a linguagem HTML. Estamos a referir-nos a:
- a. Java.
  - b. Javascript.
  - c. XML.
  - d. VRML.
15. Para fazer aparecer numa página uma palavra em negrito pode utilizar-se a tag:
- a. `<b> </b>`
  - b. `<i> </i>`
  - c. `<n> </n>`
  - d. `<s> </s>`
16. Para fazer aparecer numa página uma palavra em itálico pode utilizar-se a tag:
- a. `<b> </b>`
  - b. `<i> </i>`
  - c. `<t> </t>`
  - d. `<s> </s>`
17. Para fazer aparecer numa página uma palavra em sublinhado pode utilizar-se a tag:
- a. `<b> </b>`
  - b. `<t> </t>`
  - c. `<u> </u>`
  - d. `<s> </s>`
-

18. Indique qual o código html que corresponde ao seguinte :

## • Capítulo I - Introdução

- `<li><b><font color="blue" face="TMS Roman" size="1">Capítulo I - Introdução</font></b></li>`
- `<li><b><font color="blue" face="TMS Roman" size="6">Capítulo I - Introdução</font></b></li>`
- `<li><b><font color="blue" face="Comic Sans MS" size="1">Capítulo I - Introdução</font></b></li>`
- `<li><b><font color="blue" face="Comic Sans MS" size="6">Capítulo I - Introdução</font></b></li>`

19. O código html seguinte,

Menu Principal

```
<ul>

<li>Primeira opção</li>

<li>Segunda opção</li>

<li>Terceira opção</li>

</ul>
```

faz aparecer na página:

- Menu Principal
  - Primeira opção
  - Segunda opção
  - Terceira opção
- Menu Principal
    - 1 Primeira opção
    - 2 Segunda opção
    - 3 Terceira opção

c.

- Menu Principal
- Primeira opção
- Segunda opção
- Terceira opção

d.

i. Menu Principal

- Primeira opção
- Segunda opção
- Terceira opção

20. O código html seguinte,

```
<a href="http://www.dlt.pt/public/Exemplo.pdf" target="new" > Clique aqui para abrir um documento em Acrobat pdf</a>
```

permite:

- Criar uma hiperligação para pesquisa de um ficheiro "Exemplo.pdf" que abre numa nova janela do browser
  - Criar uma hiperligação para abrir um documento em Acrobat pdf que abre na mesma janela do browser
  - Criar uma hiperligação para abrir um documento em Acrobat pdf que abre numa nova janela do browser
  - Nenhuma das anteriores
-

21. O acesso à Internet do formando é uma questão importante a considerar desde o início da produção de um curso em e-learning. Isto por razões que têm a ver com:
- a. Características da estação de trabalho
  - b. Velocidade do acesso
  - c. Local de acesso (de casa, do local de trabalho, cybercafe, etc.)
  - d. Todas as anteriores
22. Para carregar um curso em e-learning para o servidor podem utilizar-se programas que executam FTP. De entre os seguintes assinale o que não o permite:
- a. FrontPage
  - b. Lame
  - c. Dreamweaver
  - d. ReadyGo Web Course Builder
23. Um Learning Management System é suportado por um sistema de gestão de base de dados.
- a. Falso
  - b. Verdadeiro
24. Open source é um tipo de software especificamente orientado para
- a. A programação por objectos
  - b. A autoria de e-learning
  - c. O suporte a formação aberta e a distância (open and distance learning).
  - d. Nenhuma das anteriores.
25. A utilização de objectos formativos reutilizáveis é uma característica nuclear na norma,
- a. ADA
  - b. FLASH
  - c. ISO9001
  - d. SCORM
-

Teste Final - Corrigenda.

1. Dos seguintes aspectos indique aquele que mais influencia os custos de produção de um curso em e-learning:
    - a. Outsourcing
    - b. Grau de interactividade**
    - c. Número de formandos
    - d. Disponibilidade de matéria prima
  2. O processo de concepção deve iniciar-se pela especificação ou por um ante-projecto que permita a aprovação ou tomada de decisão fundamentada do trabalho que se irá desenrolar.
  3. O planeamento de um projecto de produção de um curso de e-learning é independente do método de concepção.
    - a. Falso**
    - b. Verdadeiro
  4. Um bom planeamento, realista e preciso é condição fundamental para um projecto bem sucedido.
    - a. Falso
    - b. Verdadeiro**
  5. Hoje e com mais intensidade no futuro é natural que o formador ou o professor deva ser capaz de conceber, construir e publicar conteúdos pelos seus meios e disponibilizá-los directamente aos seus formandos.
    - a. Falso
    - b. Verdadeiro**
  6. A publicação de conteúdos interactivos é fundamentalmente feita para:
    - a. Internet
    - b. Intranet
    - c. Extranet
    - d. Todas as anteriores**
-

7. No seu aspecto nuclear a web é um sistema que permite a troca de ficheiros.
- a. Falso
  - b. Verdadeiro
8. Para que cada computador possa comunicar ou para que seja possível enviar ou receber informação, dados e ficheiros é necessário que este possua um endereço único. Este endereço é referido como o URL.
9. O conjunto de regras e procedimentos informáticos de suporte à transferência de dados e informação na Internet designa-se pelo acrónimo HTTP.
10. Indique, de entre os seguintes qual o programa que não é um browser:
- a. Internet Explorer
  - b. Producer
  - c. Opera
  - d. Netscape Navigator
11. Um programa de FTP permite, entre outras, executar as seguintes tarefas:
- a. Navegação na Internet
  - b. Comunicação síncrona
  - c. Comunicação assíncrona
  - d. Upload e download e ficheiros
12. Para o estabelecimento da conexão / ligação a um website para iniciar transferência de ficheiros é necessário:
- a. Endereço IP e URL
  - b. Username e password
  - c. Endereço IP ou URL, username e password
  - d. Nenhuma das anteriores
13. Estar "online" tem o significado de estar ligado em determinado momento a um serviço, rede ou aplicação.
- a. Falso
  - b. Verdadeiro
-

**14. Linguagem de criação de procedimentos, não necessitando ser compilada. Permite a construção de recursos avançados em páginas web em conjunto com a linguagem HTML. Estamos a referir-nos a:**

- a. Java
- b. Javascript**
- c. XML
- d. VRML

**15. Para fazer aparecer numa página uma palavra em negrito pode utilizar-se a tag:**

- a. <b> </b>**
- b. <i> </i>
- c. <n> </n>
- d. <s> </s>

**16. Para fazer aparecer numa página uma palavra em itálico pode utilizar-se a tag:**

- a. <b> </b>
- b. <i> </i>**
- c. <t> </t>
- d. <s> </s>

**17. Para fazer aparecer numa página uma palavra em sublinhado pode utilizar-se a tag:**

- a. <b> </b>
  - b. <t> </t>
  - c. <u> </u>**
  - d. <s> </s>
-

18. Indique qual o código html que corresponde ao seguinte :

## • Capítulo I - Introdução

- `<li><b><font color="blue" face="TMS Roman" size="1">Capítulo I - Introdução</font></b></li>`
- `<li><b><font color="blue" face="TMS Roman" size="6">Capítulo I - Introdução</font></b></li>`
- `<li><b><font color="blue" face="Comic Sans MS" size="1">Capítulo I - Introdução</font></b></li>`
- `<li><b><font color="blue" face="Comic Sans MS" size="6">Capítulo I - Introdução</font></b></li>`

19. O código html seguinte,

Menu Principal

```
<ul>

<li>Primeira opção</li>

<li>Segunda opção</li>

<li>Terceira opção</li>

</ul>
```

faz aparecer na página:

a.

Menu Principal

- Primeira opção
- Segunda opção
- Terceira opção

b.

Menu Principal

- 1 Primeira opção
  - 2 Segunda opção
  - 3 Terceira opção
-



c.

Menu Principal

i. Primeira opção

ii. Segunda opção

iii. Terceira opção

d.

Menu Principal

● Primeira opção

● Segunda opção

● Terceira opção

**20. O código html seguinte,**

**<a href="http://www.dlt.pt/public/Exemplo.pdf" target="new" >  
Clique aqui para abrir um documento em Acrobat pdf</a>**

**permite:**

- a. Criar uma hiperligação para pesquisa de um ficheiro "Exemplo.pdf" que abre numa nova janela do browser
- b. Criar uma hiperligação para abrir um documento em Acrobat pdf que abre na mesma janela do browser
- c. Criar uma hiperligação para abrir um documento em Acrobat pdf que abre numa nova janela do browser**
- d. Nenhuma das anteriores

**21. O acesso à Internet do formando é uma questão importante a considerar desde o início da produção de um curso em e-learning. Isto por razões que têm a ver com:**

- a. Características da estação de trabalho
  - b. Velocidade do acesso
  - c. Local de acesso (de casa, do local de trabalho, cybercafé, etc.)
  - d. Todas as anteriores**
-

**22. Para carregar um curso em e-learning para o servidor podem utilizar-se programas que executam FTP. De entre os seguintes assinale o que não o permite:**

- a. FrontPage
- b. Lame**
- c. Dreamweaver
- d. ReadyGo Web Course Builder

**23. Um Learning Management System é suportado por um sistema de gestão de base de dados.**

- a. Falso
- b. Verdadeiro**

**24. Open source é um tipo de software especificamente orientado para**

- a. A programação por objectos
- b. A autoria de e-learning
- c. O suporte a formação aberta e a distância (open and distance learning.
- d. Nenhuma das anteriores.**

**25. A utilização de objectos formativos reutilizáveis é uma característica nuclear na norma,**

- a. ADA
  - b. FLASH
  - c. ISO9001
  - d. SCORM**
-

## Informações

Em <http://www.elearning-pt.com/fformadores> encontra-se mais informação sobre o conjunto de produtos desenvolvidos pela parceria no quadro da formação de formadores.

Para qualquer esclarecimento contacte:



### **Perfil Psicologia e Trabalho Lda.**

Eng.º Luís Faria Vieira  
Estrada de Moscavide, 23-4.º Frt.  
1800-277 Lisboa

Tel.: 218 538 440  
Fax: 218 535 867  
E-mail: [perfil@perfil.com.pt](mailto:perfil@perfil.com.pt)  
Website: <http://www.perfil.com.pt>



### **DeltaConsultores**

Eng.º José Garcez de Lencastre  
Rua da Bempostinha n.º 25 CV  
1150-065 Lisboa

Tel.: 218 850 051  
Fax.: 218 850 246  
E-mail: [projectos@dlt.pt](mailto:projectos@dlt.pt)  
Website: <http://www.dlt.pt>

© Perfil e DeltaConsultores

Ficheiro: GF\_Aut\_FaD\_v5

Impresso em: 19-01-2006

---